

POZNÁMKY K SOUČASNÉ PROBLEMATICE LIDOVÉ VÝŠIVKY

*

VLADIMÍR BOUČEK

Nepochybně je výšivka jednou z vrcholných manifestací typicky ženské lidové tvořivosti. I muži vyšívali (krejčí atd.). (Obr. č. 2.) Ale tam, kde u mužské práce s uspokojením konstatujeme řemeslnickou akuratesu, jen mírně poptávkou proměněný kánon a celkem korektní plutí s proudem, ženská práce vyšivačská je plnokrevným výrazem druhu, typu i osobnosti. Kdežto mužské vyšívání je jenom doplňkem ostatních, většinou krejčovských úkonů, obstarávajících stavbu (t. j. úkol vlastní), v ženských rukách je výšivka jednolitým dílem: staví i zdobí jedním prostředkem.

Sběr nám ukázal, že cca 4 typy hluckých kordul skoro vyčerpávají zásadní ornamentální materii tohoto druhu, kdežto kunovské nárameníky jsou vlastně každý jiný. Je tedy výšivka ženská skutečně manifestačním dílem vyšivačským, ne snad vždy a všude, ale jistě ve své podstatě a nejlepší reprezentaci. Jako taková by měla mít svou vážnost a závažnost t. j. patří k našim kulturním povinnostem uměti tyto vlastnosti hledat a vidět. Nepopírám krásu a přitažlivost jejího vzorového bohatství, ale nad to zdá se mi být třeba, aby za ním byly chápány a oceňovány její možnosti formovat a stavět. (Obr. č. 1, 5.) Je pochopitelné, že při tomto pohledu na věc hledáme a nacházíme stopy působnosti této konstrukce v pozadí, jak ve vyšivačské kompozici, tak v určité hierarchii vyšivačských elementů. Kromě toho nám dává zvláštní stupnici klasifikační. Je stejně pochopitelné, že obecnější zaměření musejního sběru nedovoluje tak jasně proniknouti tomuto profilu problému, jak by bylo někdy třeba a že situaci ještě zkreslují nadměrné zřetěle staršího sběru k reprezentačním manifestacím (bohaté svátečné a vyjímečné kusy), na nichž sice také stopy této stavby

Detail výšivky na velikém šátku „puntáku“
Obr. č. 1.

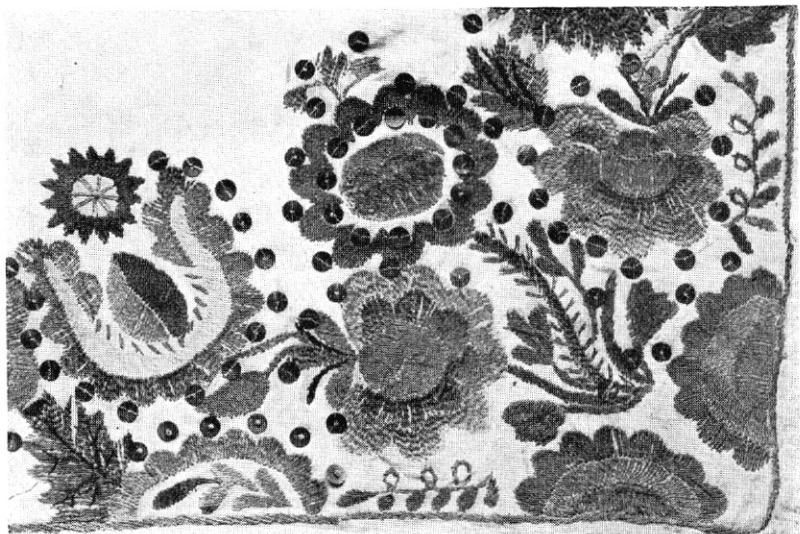


Mušská kordula z Vlčnova. Složitý ornament výšivky provádí krejčí našíváním tenké harasové šňůrčky bez podkreslení. Pestré výplně jsou pracovány řetězovým stehem
Obr. č. 2.





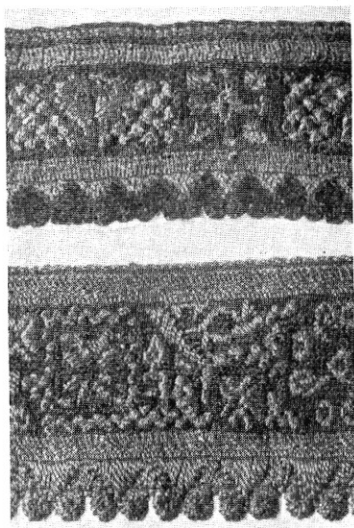
a hierarchie jsou patrné, ale ne v té očividné čistotě, jíž bychom si přáli. Tomu má být rozuměno tak, že v této názornosti pravděpodobně vyšivačská kostra je obsažena především v obleku pracovním staršího a zcela starého typu, který mimoděk pozornosti sběratelů unikal a dříve a důsledněji zmizel. Všední oblečení více opotřebované a častěji obnovované, u něhož menší váha byla kladena na odlišný typ a větší na snadné a levné pořízení, přirozeně rychleji přijímalo všechna skutečná i zdánlivá ulehčení, která mu pronikající vliv průmyslu a obchodu poskytoval, což ve spojení s menším zájmem sběratelským v dobách, kdy se ještě sbírat dalo, mělo za následek mezery, dnes často nevyplnitelné. S touto chybějící materií ztratila se nám bohužel názorná spojitost obecné vyšivačské materie a jejího tektonického základu a tedy i přímá řada a škola technické vyšivačské mravnosti, která je patronem logické kompozice a nutné vyšivačské disciplíny. (Obr. 3, 7.)
I výše uvedené doklady ukazují logický růst výšivky od kritických konstrukčních míst, za které možno považovat švy,



*Mužská kordula z Hluku.
Z tenké harasové šnůrečky
vytváří dovedná ruka krejčí-
ho podivuhodně složité a
krásné ornamenty Obr. č. 3.*

*Část výšivky na staré bla-
tácké rouše, provedená
spořivým stehem pestrým
hedvábím a flitry. Obr. č. 4.*

*Dva typy starých náramení-
ků z Kunovic, na nichž se
uplatňují různé druhy složi-
tých stehů provedených
černým a tmavě oranžovým
hedvábím. Obr. č. 5.*





Mušská konopná košela z Hrubé Vrbky s jednoduchou výšivkou přes počítané nitě na límečku a náprsence. Obr. č. 6.



Valašský šátek vyšívaný na jemném batistu s překrásnými prolamovanými výplněmi ve květech. Obr. č. 7.†)

*Vrapení na fěrtochu z Kunovic. „Forma“ je provedena pestrým hedvábím
Obr. č. 8.*

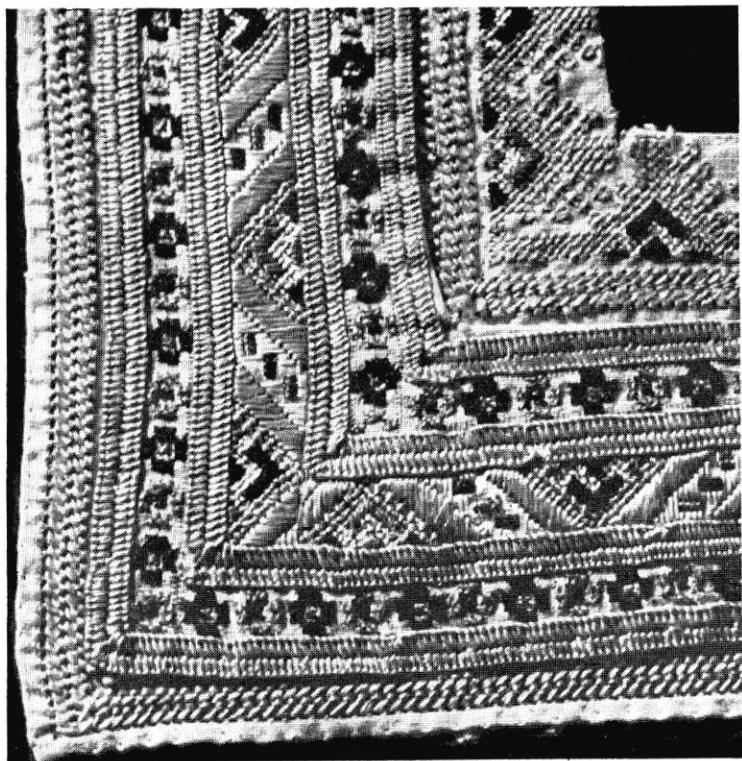
*Ozdobné vrapení na temeni horehronského čepce, dodávající mu charakteristický
tvar a zároveň vytváří část jako výzdoby
Obr. č. 9.*



kraje tkaniny atd., do ostatní textilní plochy. Ukazují také ve spojení s následujícím ilustračním dokladem základy hierarchie vyšivačských elementů (stehy spojující konce tkanin — stínky) stehy ukončující (límeč velické košele), stehy neutrální a směrové (velický obojek) a konečně jiné stehy formující (vrapení Horňácko, Horehroní a Gelnica). Další příklad kroje z obce Moravské Lieskové ukazuje, také jak docházelo k opouštění těchto principů a jaké mělo následky. (Obr. č. 6, 8, 9, 10, 11, 12, 13.)

Neudivuje, že sukně dříve byla šita z domácího hrubšího materiálu, než rukávce, u nichž lichotivý dotek jemnějšího strojního plátna, také bělejší s výrazným efektem kontrastního jemnějšího řasení vedly rychleji k této změně. Poněvadž ale jemnější a bělejší plátno více se špiní, chyběl už jen krok k nahrazení vrapení prostým náběrem a vrapového vzoru jeho už jen for-





málně přizpůsobenou adaptací v lehčí a efektnější vyšivačské technice (nárameníky). Produkt tohoto technického přerodu pak, i když zachoval jakoby symbolicky místo elementu původně technicky nezbytného, přirozeně se rozrůstal v tektornicky sice bezobsažné, ale formálně tím náročnější kompozice. Následující příklady ukazují nám ovšem další důsledek těchto proměn, za něž v jistém smyslu můžeme činit přímo zodpovědnou likvidaci zábran, které nám představují hrubší domácí materiál a méně vyspělé technické pomůcky. (Obr. č. 15, 16, 17, 18.) Zatím co první fáze uvolnění měla za následek bohatou diferenciaci vyšivačských charakterů, v druhé fázi přichází k nive-

Obojek z Velké n/Vel. vyšívaný starobytlou technikou přes počítané nitě žlutým, oranžovým a černým hedvábím. Obr. č. 10.



Analýsa prvků použitých na horňáckém obojku (prvky neutrální a směrové). Obr. č. 11.

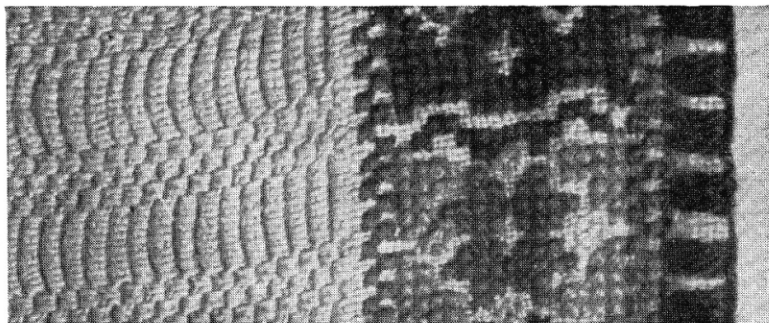
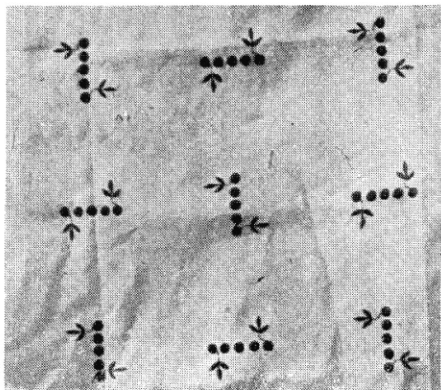
lisaci těchto charakterů v neutrální periferní výraz. Je pochopitelné, že dokud výšivka kraj stavěla, ustálila se v místech a způsobech tektonicky nutných, budujíc tak základní krajový charakter. Je stejně pochopitelné, že výšivka rozbujela do bohaté formální rozlohy, jsouc zbavena těchto pout a naznačujíc je takřka jen symbolicky. Přispělo to ovšem v podstatně k složitě krajové diferenciaci.

Je konečně přirozené, uvědomíme-li si dobře postupnou nivelisaci vesnice a předcházející ztrátu stavebního smyslu, že výšivka degenerovala v pouhou barevnou parádu, na jejímž regionálním rozlišení záleželo tím méně, čím více působnost kro-

Návrh státního školského
ústavu na ubrus pro vyšíváč-
ské středisko na Hornácku

Vrapení oplečka z okolí
Gelnice. Obr. č. 12.

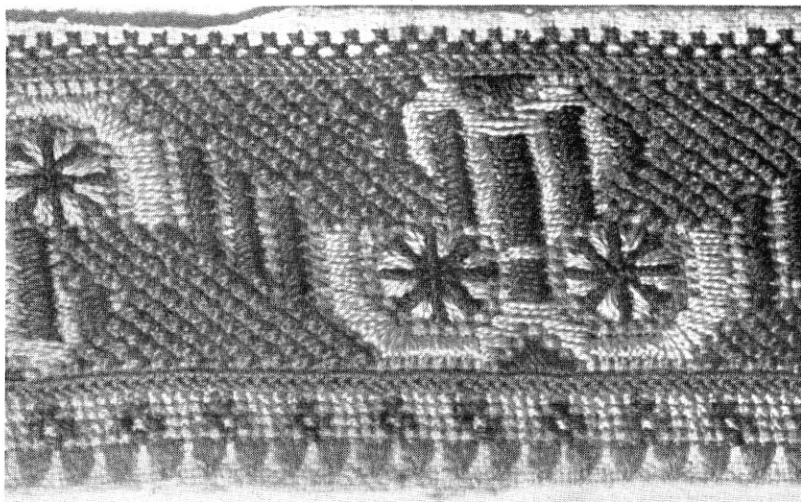
Kroj z Moravského Liesko-
vého s pracovními výšivkami
a jemným vrapením na
náramcích rukávů a límeč-
ku oplečku. Obr. č. 13.



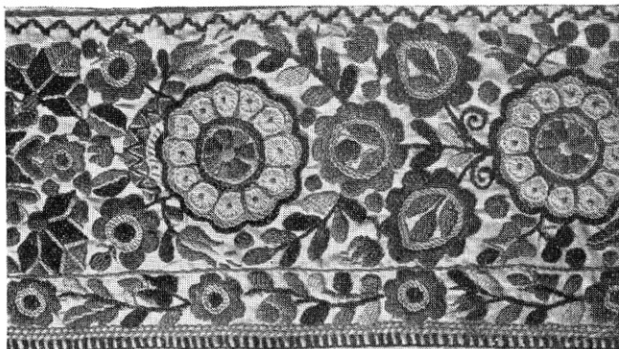
jového typu se přenášela ze stavby na dojem. Že tento proces musí mít za následek buď periferisaci vyšíváčského detailu nebo jeho sterilisaci v únavné vyšíváčské exhibici, je samozřejmé. Lidové vyšívání má totiž být a zůstává prací vyvěrající z techniky, potřeby a materiálu, tedy pokornou službou těmto faktorům a není kromě výjimek, které potvrzují pravidlo, povoláno k tomu, aby uskutečňovalo představy přehodnocením materiálu a technik ve prospěch vyššího záměru. Proto od-poutání této rukodělné zručnosti od přirozených stavebních materiálůvých a technických zábran ve svém průměru tím méně slouží jejímu zdravému vývoji, oč je větší. Příkladem je tu návrh ubrusu pro hornácké vyšíváčské středisko. (Obr. č. 14.)



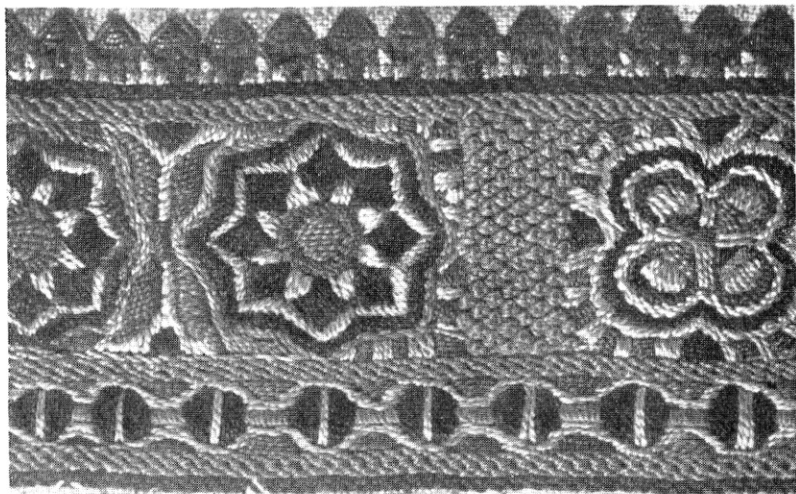
Starší počítaná výšivka na košili z Blatnice p. sv. Antonínkem, provedená bílým, žlutým a modrým hedvábím. Obr. č. 15.



Nová výšivka z blatnické košile „malovaná“, pestrá, vyšívaná plochým a smykovaným stehem. Obr. č. 16.

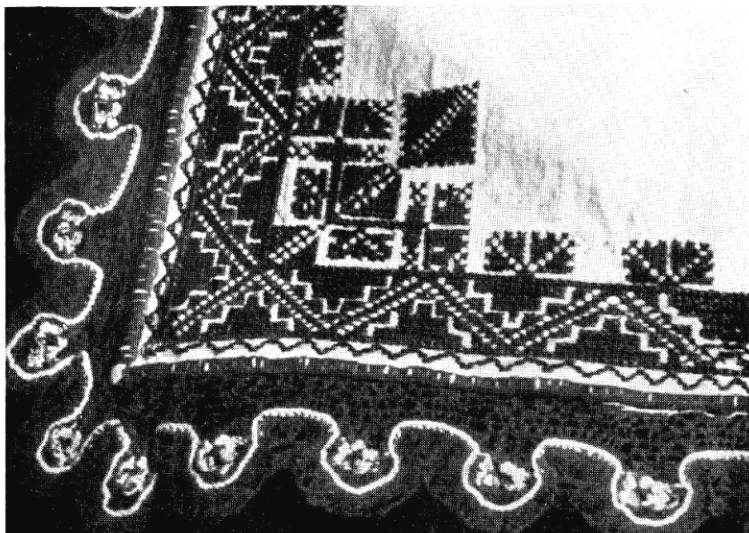


Starší výšivka na košili z Uherského Ostrohu, z větší části počítaná, provedená pestrým hedvábím. Obr. č. 17.



Pestrá malovaná výšivka z ostrožské mužské košile z mladšího období, která jeví oproti starším výšivkám značný úpadek. Obr. č. 18.





Neuvádím tento ilustrační doklad proto, abych jej napadal jako nevkusný, ale proto, že takový způsob práce v oblasti klasické výšivky lidové, kterou je Hornácko, nemůže než pomáhat rozkládat zbytky staré stavební tradice, zde ještě živé. Nestaraje se o tektonické pozadí, na které jsem na začátku upozornil, řeší vzor, plochu bez ohledu na dobré tradice oblasti stavebně neutrálním vyšívačským stehem.

Je pravda, že these v těchto poznámkách uvedené jsou sotva více než oprávněnou pracovní hypotézou. Zdá se mi však, že jsou dosti závažné k tomu, aby platnost této these byla obsáhlou dokumentační a vývojovou prací prověřena.

Po krátké rekapitulaci výsledků uvažování pokusím se alespoň rámcově naznačit důsledky, které z textu plynou pro další vývoj. Lidová výšivka představuje tedy bohatý a logický, technický a stavební fundus. Představuje také výraznou manifestaci regionálních charakterů a konečně takovou tvořivou dělnost, která je potěšením i uspokojením vyšívačky. (Obr. č. 19, 20.) Není každá vývojová fáze lidové výšivky v těchto směrech stejně hodnotná a jsou to namnoze fáze současné, které budí

*Starý obojek z Lanžhota
vyšíváný křížkově černým
hedvábím Obr. č. 19.*



*Spojování vrapů na
starém oplečku z Morav-
ského Lieskového
Obr. č. 20.*

vážné pochybnosti. Jistě si nepřejeme obnovení stavu, v němž stavebnost výšivky byla obecnou nutností. Musíme si však přát obnovení stavebnosti proto, aby disciplína způsobu samého byla zachována. Přejeme si dále udržení regionální rozmanitosti této práce, která nám dokumentuje bohatou rozlohu našeho pospolitého života a přejeme si konečně její zdravý vývoj v linii, která neztrácí nic z primárních znaků organicky sleduje současné potřeby.

Aby tyto záměry spravedlivě mohly být uskutečňovány, je třeba: podrobnou dokumentací zachytit regionální charakter v celé vývojové a technické rozloze, je třeba tuto materii srovnávat a domýšlet, v její podobě bývalé, současné a budoucí, a je konečně třeba ji soudit a vybírat. Není tím v žádném případě řečeno, že chceme sáhnout k formální stabilisaci lidové výšivky na určité vybrané vývojové fázi, ale jen tolik, že je nutno další vývoj rozběhnout s onoho východiska, které rovnováhou zábran a tvořivých popudů je východiskem zdravým, a rozběhnout jej tak, aby lidová výšivka se z tohoto základu sice organicky proměňovala, ale aby z něho neutíkala.