

## TEXTILNÍ VÝROBA A LIDOVÁ TRADICE

JITKA STAŠKOVÁ

Výroba tradičních lidových tkaných textilií pro lokální spotřebu je v Čechách — a na Moravě — až na nepatrný zbytek v oblasti Hornácka — již záležitostí minulosti. Lišíme se tím velmi podstatně od některých oblastí Slovenska, oblastí polských a dalších v lidovědemokratických státech. Protože se ve jmenovaných krajích a zemích mnohé dosud běžně tká, je přechod výroby lidových tradičních tkanin v produkci pro město záležitostí dosti běžnou, nebo jí v brzkou pravděpodobně bude. Děje se tak většinou v rámci družstevní výroby, nebo individuálně prováděnými návrhy samotných výtvarníků. Vzácný je v lidovědemokratických státech podnik podobného charakteru, jaký má naše Ústředí lidové umělecké výroby. Jediné Vědeckovýzkumný ústav umělecké výroby v SSSR by se dal z určitých hledisek k této organizaci přirovnat.

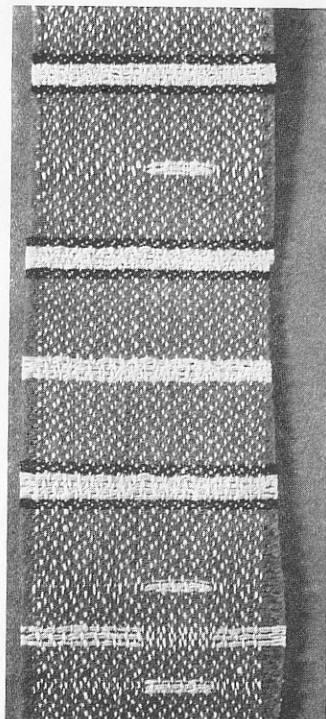
V Polsku je to známá družstevní instituce CEPELIA, v níž na tomto poli kromě řady výtvarníků pracují i jednotlivé lidové umělkyně. Za zmínku stojí práce nedávno zemřelé lidové tkadleny D. Bujnowské z Węgrowa na Mazurách, profesorky na Uměleckoprůmyslové škole ve Varšavě, a E. Plutyńské, jež obě s velkým úspěchem tvořily (a Plutyńská dosud tvoří) „dywany dwuosnowowe“, a práce lidové tkadleny M. Kordecké z Kurpiowka, která pokračuje ve výrobě místních tkanin, ubrusů, přehozů apod.

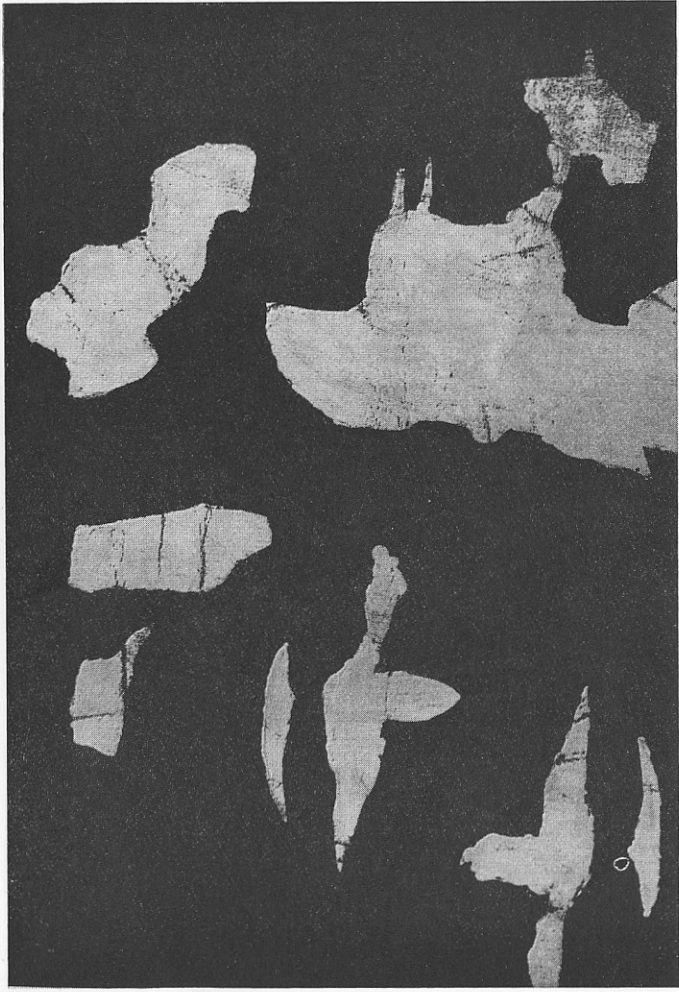
V družstevní textilní výrobě v SSSR se produkují velmi dobré koberece. V polských republikách navazují textilní výtvarnice na prvky tradičních oděvních tkanin a začínají je převádět do současného odívání.

V Maďarsku s průkopnickými pracemi nedávno zemřelého profesora Schuberta — který ve své specialce na Vysoké škole uměleckoprůmyslové v Budapešti propagoval a své žáky vedl k tomu, aby se inspirovali lidovými textiliemi — korelují obdobné pokusy Ústředního svazu družstev lidového uměleckého průmyslu a domácí výroby, instituce HISZÓV.

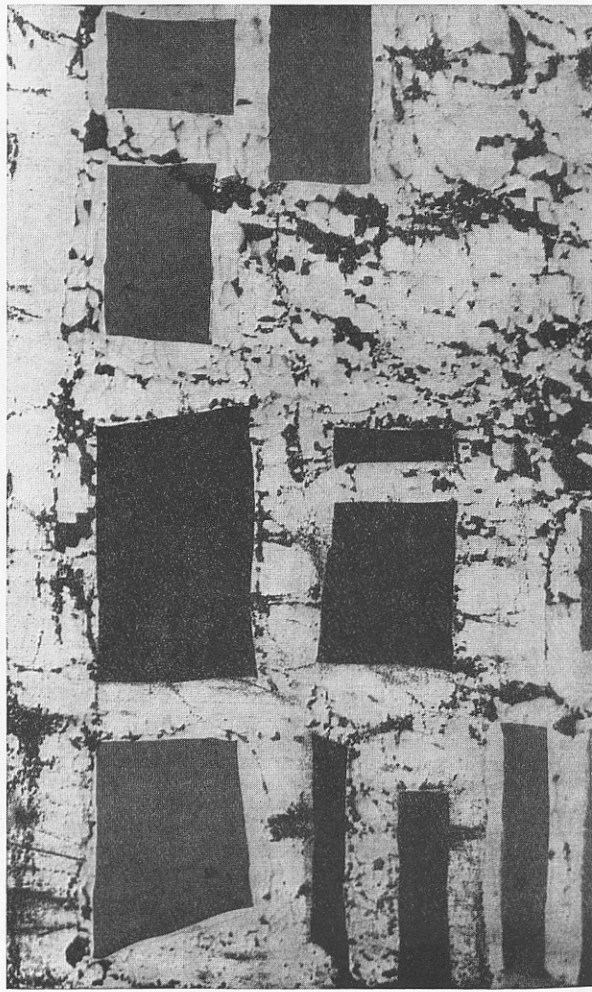
V Bulharsku a Rumunsku je lidové tkalcovství v některých oblastech tak živé, že jeho perfektní ovládní až do nejmenších podrobností patří k samozřejmým povinnostem venkovské i mnohé městské ženy. Z vlastnoručně zpracovaných vláken se doma tkají v současné době především interiérové tkaniny, mnohem méně již tkaniny oděvní — vlastně jen zástěry. Družstevně je podceycena pouze produkce kobereců-kilimů i kobereců vázaných. Jednotliví výtvarníci v obou těchto zemích navazují na místní tradici „hadříčkových kobereců“ výrazných barevných kombinací, používající k obohacení jejich

403 a 404 Rekonstrukce trhaných kanafasů z Československé vlničiny. Efekt, kterého se dříve došlovalo přízí „flankou“, je proveden vazebně. Navrhla Marie Matoušková z oblastního střediska ŮLUV v Praze





406



405

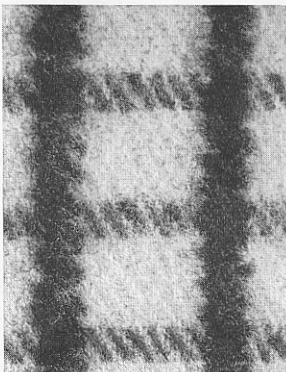




strukturu velkých popků bílé i barevné bavlny. V posledních několika letech se zabývá studiem „čeršafů“, tradičních přehozů na postele, sofijská výtvarnice Pop Vasileva, aby z nich čerpalu při svých návrzích interiérových textilií. Produkce těchto výtvarníků je však co do množství i využití tradičních inspiračních prvků velmi nepatrná. Úplně nepovšimnuty jsou zatím nepřekonatelné „gubery“, pokrývky stejného technického výrobního postupu jako naše guby, pracované však nejen z ovčí vlny přírodních i intenzivních anilínových barev, ale i z kozích chlupů v přírodních odstínech zvířecí srsti, se vzory kontrastních pruhů, výjimečné i ornamentálních prvků.

Již z tohoto krátkého přehledu vysvítá, že lidové tkaniny a jejich variace, vycházející z rukou lidových umělců i výtvarníků především jako tkaniny interiérové, jsou inspirovány na tradičních vlněných textiliích — polských „makatách“, „dwuosnowowych dywanach“, bulharských „kilimcích“, „čeršafech“ a podobných, vlastních tomu kterému prostředí. Právě tak i další tkaniny z bavlny, lnu či konopí, nebo kombinované z těchto materiálů, které jsou zdobeny ornamenty hvězdi, kosočtverců, zgeometrizovaných rostlinných a figurálních motivů — být někdy transponované z oděvních desénů — se používají na ubrusy, ubrusky, potahy nábytku aj. Tyto vzory, obvykle prováděné pomocí desky, nebo jinými složitějšími technikami, jsou svou bohatou ornamentikou pro běžné městské odívání agresivnější, než jsme ochotni v současném světovém měřítku přijímat.

U nás, v českých zemích, je situace značně odlišná. Třebaže se ještě dnes, hlavně v podhůří, setkáme sem tam s tradičním tkalcem-stařečkem, nejsou to již výrobci lidových vzorovaných tkanin ve vlastním slova smyslu. Zpovídáme-li osmdesátiletého tkalce Jana Kříže z Ostrova nad Oslavou, devadesátiletého tkalce Františka Koudelu z Nového Města na Moravě, šedesátiletého tkalce Jakuba Jungwirtha z Brlohu na Českobudějovicku, pětadesátiletého tkalce Václava Kaufnera z Poleně na Klatovsku, nebo pětáosmdesátiletého tkalce ze Sněžného v Orlických horách o jejich někdejší práci, od všech se dovídáme, že vzorované textilie pro místní konzum vyráběli pouze do konce první světové války, vracejíce se v některých případech k jejich tkaní po dvaceti i více letech pro nedostatek jiných oděvních materiálů. Ostatně situace za druhé světové války přinutila mnohé z obyvatel, aby se vraceli k starým tradičním materiálům a výrobním postupům v různých oborech, nejen v textilu.



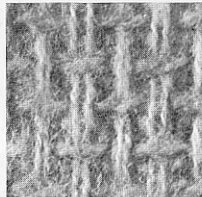
405 a 406 Nové návrhy modrotisků od Arnoštky Eberhardtové z oblastního střediska Ústředí lidové umělecké výroby v Uherském Hradišti

407 Počesaná vlněná tkanina keprové tkaná, určená na sportovní bundy a kabátky, žlutá s černou kostkou. Návrh Alfréda Hynka z oblastního střediska ULUV v Brně

408 Strukturální vlněná bílá pláštová látka podle návrhu Alfréda Hynka z oblastního střediska ULUV v Brně

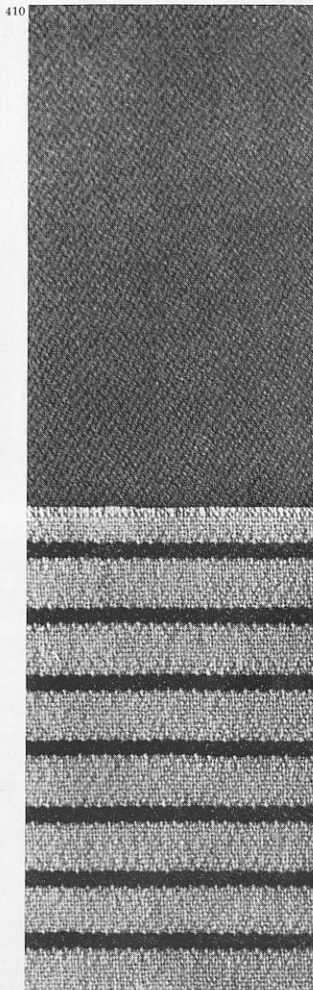
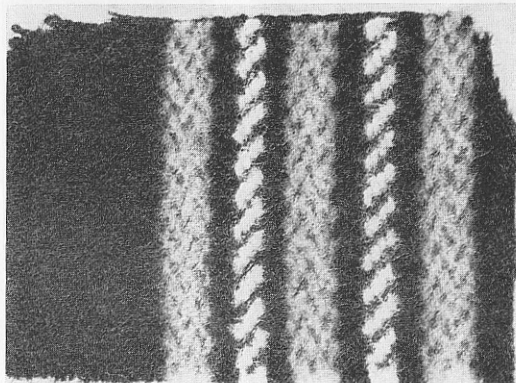
409 Počesaná vlněná tkanina keprové tkaná, černá s červenými a bílými pruhy, vhodná na sportovní kabátky a bundy. Návrh Alfréda Hynka z oblastního střediska ULUV v Brně

410 Vlněná satovka sedé barvy se vzorem fialových pruhů, inspirovaná na vyvalovaných tkaninách z Československé vysociny. Podle návrhu Alfréda Hynka z oblastního střediska ULUV v Brně



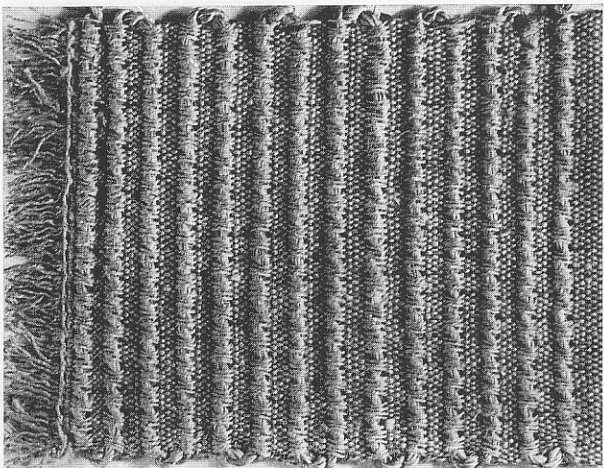
408

409



410





411

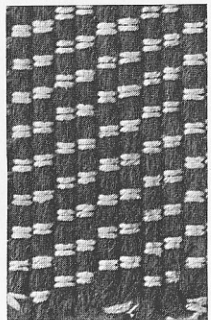
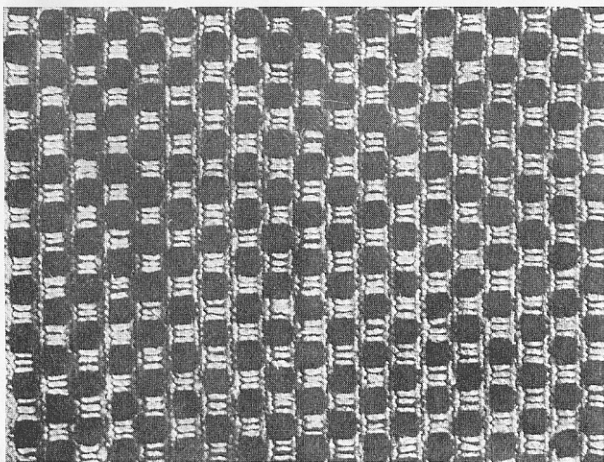
411 Nový druh bytového textilu na předstěnové stěny a potahy, v němž je vedle líného nebo konopného vlákna užito žonku

412 Potahovka z rezné přže, kombinovaná se silnou vlnou kontrastní černé barvy

413 Potahová látka kombinující línou přízi s hrubou vlnou červené barvy. — Tkaniny na obr. 411—413 navrhla Marie Matoušková z oddělení střediska ŮLUV v Praze

414 (Na protější straně): První sloupec zleva: přetkávané chodské kanafasy. Druhý sloupec, první tři vzorky: rekonstrukce valašských pajek; čtvrtý vzorek: rekonstrukce horácké šerky. Třetí sloupec: vlněné a polovlněné tkaniny inspirované na tradičních šerkách. Čtvrtý sloupec, první tři vzorky: strukturální vlněné látky; čtvrtý vzorek: rekonstrukce „okynkové“ šerky z okolí Pehlmova

412



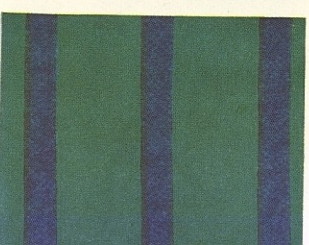
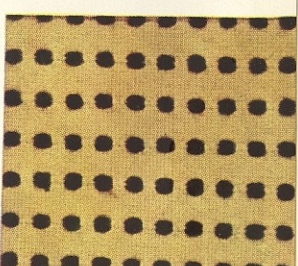
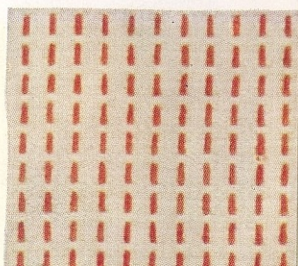
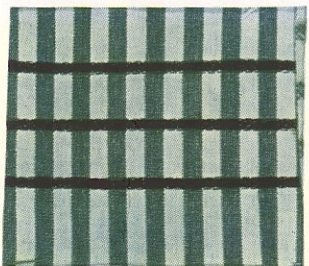
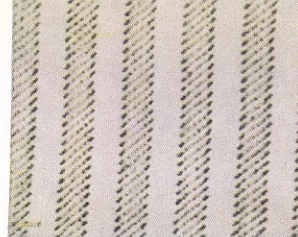
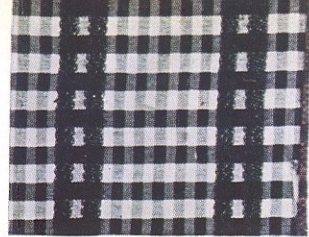
413

Hlavní rys práce našich tkalců je ten, že v převážné většině tkali látky oděvní, a pokud se zabývali textiliemi interiérovými, byly to pouze tkaniny líné a bavlněné, většinou nezdobené. Ani výroba tzv. hadrových koberečů u nás nevykristalizovala do takových forem jako např. na Slovensku.

Za této zdánlivě nepříznivé situace se začalo Ůstředí lidové umělecké výroby zabývat — vzhledem ke svému poslání — rekonstrukcemi lidových tkanin. Bohatství forem tradičních textilií v terénu i jejich výtvarné hodnoty podnítily pracovníky ŮLUV, vědeckých ústavů (Ústavu etnografie a folkloristiky Československé akademie věd v Praze a Brně) a jiných podniků a organizací k jejich intenzivnímu sběru, což dalo základ a možnost ke zkouškám o navázání na tuto tradiční výrobu. A protože se v českých krajích vzorovaných tkanin, vycházejících z rukou lidových tkalců, používalo hlavně v oděvání, ubíraly se pokusy o aplikaci současných výrobků tohoto druhu stejným směrem. O počátcích této průkopnické práce se čtenáři Umění a řemesla dočetli v některých minulých číslech tohoto časopisu (zvláště v č. 5 z r. 1959 a v č. 1 z r. 1960). Dnes se chceme zmínit o dalších výsledcích.

Přes různé výkyvy, kterými prochází výroba rekonstrukce i variant lidových tkanin v ŮLUV, se stále průkazněji ukazuje, že tato cesta je správná. Po celá staletí prověřované užívání jednotlivých materiálů a jejich kombinace, současně s poměrně jednoduchým vzorováním v pruzích a kostkách, které nikdy neztrácely měřítko užité k lidské postavě, je primární zárukou dobré tkaniny. Druhou zárukou hodnoty těchto textilií je jejich barevnost — někdy velmi prosté, pravidelně se střídající dvě kontrastní barvy, jindy dobře vyvážené doplňující se barvy, nebo střídající se ve smělých disonancích, rozvedené v proporce zajímavé, opět sítím kolektivní ověřené kompozice. Je samozřejmé, že nemůžeme tuto premisu brát doslovně — i v tradičních tkaninách se najdou vzory, které nejsou po všech stránkách dokonale vyřešeny. Proto jsou pečlivě váženy kulturní i estetické hodnoty každého vzoru, který je vybrán k rekonstrukci. Stalo se již v naší praxi, že při zkouškách variant šerky z Jihlavska vypuštěním jedné ze čtyř barev vznikl desátý daleko působivější, vyváženější, při zachování téhož raportu, než na původní textilií.

Velká většina vzorů, které se prozatím reprodukovaly, pochází z Českomoravské vysočiny, méně již je z Valašska, Moravského Slovácka, jižněh a jihozápadních Čech.





Na letošním jarním schvalovacím zasedání výtvarné komise, hodnotící pololetní činnost jednotlivých pracovních středisek Ústředí lidové umělecké výroby, se objevily jako novinka variace „trhaných“ kanafasů z Humpolecka. V jejich původním provedení je část vzorování tkána „flankou“, přízi, na níž se v pravidelných intervalech střídají dvě nebo tři barvy, které pak při troše pečlivosti tkalice vytvářely specifické vzory přerušovaných linií. Přesto, že se v současné době tento druh příze u nás nevyrobí, byla úspěšně vyzorována řada variant v duchu tradičních trhaných kanafasů, při čemž charakteru vzoru se docíluje pomocí vazby.

Druhou specialitou byly rekonstrukce a variace „okýnkové“ šerky z Počátecka, v níž původní vzor černých okének v barevných pružích při dolním okraji sukně byl rozveden do celé plochy a pestrá barevnost originálu byla ztlumena především do dvou barev. Velmi zdařilé byly další šerky z Českomoravské vysočiny i kanafasy klasických proporcí i barevností, inspirované hlavně na českých vzorech.

Překvapení přinesla i přehlídka konfekce, vytvářené z materiálů, jejichž podstatnou část tvořily právě tyto rekonstrukce a jejich varianty. Skloubit praktické a účelné oblečení s módní linií bývá mnohdy obtížné. V návrhářské práci Ústředí lidové umělecké výroby k tomu přistupuje ještě požadavek používat — i když ne výlučně — zmíněných tkanin a navazovat na stříhové, technické a výtvarné prvky tradičního oděvu. Je to úkol vskutku nesnadný. Vyžaduje jak perfektní znalosti tradičních oděvů po všech stránkách, tak i neobyčejného citu k vyhmátnutí nejpodstatnějších principů tkvicích nikoliv ve formálnosti, ale v účelnosti a praktičnosti. Touto metodou dospějeme pravděpodobně téměř k principům obecným, které však mají v sobě zrnko národní specifiky. A právě v tom se musí lišit naše dnešní praxe od obdobných snah v minulosti, kdy se v lidovém umění hledala, sledovala a z něho napodobovala jen ornamentálnost.

Neobyčejně zdařilý nápad, použít impregnovaného tradičního kanafasu na jarní pláště, přišel právě ve vhodnou chvíli — odpovídá současné světové tendenci užívání vzorovaných balonových pláštů. V našem případě jsou jejich modely domyšleny tak, že tvoří většinou komplet se šaty nebo se sukní ušitou z téhož druhu kanafasu, přičemž látka na některé oděvní součásti, nebo jejím detailu, je efektně přetkána.

Na předváděných modelech bylo užito také myšlenky chránit před odřením ta místa oděvu, která nejvíce

415



416



415 Kanafasový černobílý komplet. Na límci nepropukavého pláště je užito přetkávaného kanafasu téhož základního vzoru jako na sukně

416 Sukně z rekonstrukce „okýnkové“ šerky z Českomoravské vysočiny. — Na obr. 415 a 416 ukázky modelové konfekce, které provedl kolektiv konfekční dílny GLUV v Trutzi, soutěžící o titul Třetího socialistické práce, podle návrhu Zdenky Gottwaldové



417

trpí. Je to jeden ze základních principů, s kterým se setkáváme na tradičních lidových oděvech — okraje rukávů, kapes, límců a rozparků bývaly různě zpevňovány. Na modelech ÚLUV jsou tato místa seslána kůží, jednoduchou výšivkou, jak to vidíme např. na mužských bundách, dámských pláštích, dámských kalhotách. Střih mužských horehronských soukenných chološů dal podnět i k novému řešení dámských úzkých kalhot, pouze s jedním švem na vnější straně. Jednoduché huňe stříhové ovlivnily hladký dámský plášť, který tím dal vyznít struktuře bílého tkaniva. Dobrou třeň měly sportovní modely pánských a

dámských bund, některé z nich z kostkované pajky, mužské košile z kanafasů i šerek a dvojdielné komplety šatů a kabátků, nebo kostýmových šatů, barevně kultivované, mnohé z tkanin odvozených ze šerek.

Zmínky si zaslouží vzory nového druhu pevné potahovky do sedaček s volně vedenou látkou (bez polštářů). Jsou to strukturální vzory ze silné vlny kontrastující s hrubou lněnou přízí, případně kombinované s žonkovým provazcem, užívající hustých, dobře provazujících vazeb. Výborné zapadají do reálného stylu Ústředí lidové umělecké výroby.

Také v modrotiscích se objevily vzory, nové plošným řešením i technickým provedením. K technice štětceové, která první ukázala, že v modrotisku nekončí vývoj používáním tradičních dřevěných a drátkových

'orem, ale že jsou ještě další možnosti, zatím neobjevené, se nyní připojují papírové šablony s vytrhávanými desény a nanášení papu hubkou.

Všechny tyto textilie znovu dokázaly, že produkce ÚLUV tvůrčím způsobem navazuje na kulturní dědictví našeho lidu a správně je rozvíjí. Protože z tradičních tkanin přebíráme jen ty nejvhodnější, esteticky vyzkoušené, zařazují se ekvivalentně do současné textilní výroby. Svě místo si v ní dobývají také proto, že vyvažují přemíru předmětů sériové produkce, které svou uniformitou vnášejí do našeho života určitý chlad, jenž přímo vyžaduje být redukovan předměty, nesoucími znaky bezprostředního tvůrčího zásahu lidské ruky. Zásahu, který v opracovaném materiálu zanechává trochu lidského tepla. Proto se vracíme k přírodnímu dřevu, protí, rákosí, lnu, přírodním materiálům, barvám i k lidovým tkaninám.

418







419

**417** Třísvrčková pláň se sukni z kostkované pajky přírodních barev. Jako dekorativního prvku s funkčním posláním je užitá černé kůže. Na druhém modelu (z černého materiálu) je též kostkovaná pajka užitá jako kontrastního doplňku

**418** Počesaná vlněná sukně z tkaniny imprované na šerze z Československé vysoké školy, se žlutými, fialovými a zelenými pruhy na bílé půdě. Doplňena halenkou a páskem ze zeleného žerzeje

**419** Sportovní dámský kabátek z počesané vlny: červené a bílé pruhy na černém základě dekorativně využitý. Doplňen černými kalhotami z krojového sukna. Oděvní součástí na obr. 418 a 419 podle návrhu Milady Jochové provedla konfekční dílna oblastního střediska ULUV v Brně

**420** Sportovní pánská košile z černobílého kanafasu a podšívka kožené bundy z téhož materiálu. Oděvní součástí na obr. 417 a 420 podle návrhu Zdenky Gottwaldové provedla konfekční dílna oblastního střediska ULUV v Praze



420